

## 제22회 인터넷정보검색사 2급 2차 B형 정답

1	2	3	4	5	6	7	8	9	10
4	1	3	2	2	4	1	3	4	2
11	12	13	14	15	16	17	18	19	20
2	1	4	3	4	2	3	1	2	3
21	22	23	24	25	26	27	28	29	30
1	4	3	2	4	2	2	1	4	3
31	32	33	34	35	36	37	38	39	40
4	3	2	4	1	1	4	1	2	4
41	42	43	44	45	46	47	48	49	50
3	2	1	3	3	1	4	2	3	2
51	52	53	54	55	56	57	58	59	60
2	3	1	4	1	1	4	3	2	3
61	62	63	64	65	66	67	68	69	70
2	1	2	2	4	3	4	3	3	1
71	72	73	74	75	76	77	78	79	80
2	3	4	3	2	1	4	3	2	1

※ 다음 사항을 확인하신 후 시험을 시작하시기 바랍니다.

- 본 시험지는 총 9페이지, 80문제(1과목 : 1~40번, 2과목 : 41~80번)로 구성되어 있습니다.  
페이지와 문제수가 맞는지 확인하시기 바랍니다.
- 과목별 문제수 및 배점
  - 1과목 :  $40 \times 2.5\text{점} = 100\text{점}$
  - 2과목 :  $40 \times 2.5\text{점} = 100\text{점}$
- 합격기준
  - 과목 평균 60점 이상
  - 각 과목별 40점미만 과락

## 1과목 (1-40)

1. 인터넷에서는 네트워크와 컴퓨터들을 유일하게 식별하기 위한 인터넷 주소를 사용하는데, 인터넷 주소에 대한 설명으로 바르지 않은 것은?
  - ① 인터넷 IP 주소는 네트워크의 크기에 따라 5개의 클래스로 구분되며, 그 중 클래스 A는 가장 많은 호스트를 가지고 있는 큰 네트워크를 위해 할당된다.
  - ② TCP/IP를 사용하는 네트워크에서 각 IP주소는 유일하다.
  - ③ 인터넷 주소의 구조는 네트워크 ID와 호스트 ID로 구성된다.
  - ④ IPv4는 128비트로 이루어지며 보통 32bit씩 4부분으로 나누어져 있다.
2. 네트워크 통신망의 크기가 순서대로 올바른 것은?
  - ① LAN < MAN < WAN
  - ② MAN < LAN < WAN
  - ③ WAN < LAN < MAN
  - ④ LAN < WAN < MAN

3. ICANN이 2000년에 발표한 7개의 최상위 도메인(TLD)이 아닌 것은?  
① pro                                  ② biz  
③ root                                 ④ coop
4. IETF에서 출판을 담당하며 인터넷과 관련된 상세한 절차와 표준 규격을 제시하는 해설요구 문서를 뜻하는 것은?  
① FYI                                  ② RFC  
③ Q&A                                ④ FAQ
5. 다음 중 유럽지역의 NIC 역할을 담당하는 기구는?  
① IRTF                                ② RIPE-NCC  
③ ISOC                                ④ APNIC
6. 네트워크망에 대한 설명으로 틀린 것은?  
① 계층형(Tree)은 하나의 노드에 여러 개의 노드가 연결되는 형태이다.  
② 버스형(Bus)은 하나의 노드가 다른 두개의 노드와 연결되어 이진형태의 구조를 가지고 있다.  
③ 별형(Star)은 새로운 노드를 추가하려면 단지 케이블만 하나 더 연결하면 되기 때문에 간단히 노드를 추가 할 수 있다.  
④ 원형(Ring)은 빠른 응답시간을 제공하고 전송 선로에 문제가 발생해도 다른 경로를 이용할 수 있어 신뢰도가 높다.
7. 다음 중 차상위 도메인(SLD)이 아닌 것은?  
① de                                      ② go  
③ ac                                      ④ co
8. 도메인 네임과 기관의 성격을 연결한 것으로 틀린 것은?  
① mil : 군사기관  
② com : 일반기업체  
③ int : 네트워크 관리 기관  
④ org : 비영리기관

9. WWW(World Wide Web)에 대한 설명으로 잘못된 것은?

- ① WWW는 hypertext와 멀티미디어로 구성된 문서를 제공한다.
- ② 웹브라우저란 WWW 이용시 HTML 문서를 보여주는 Client 역할을 하는 사용자 프로그램을 말한다.
- ③ 웹서버란 웹브라우저의 요청을 받아 저장되어 있는 HTML 문서를 제공하는 프로그램 또는 서버를 말한다.
- ④ WWW는 디렉토리 정보 서비스만을 제공하고 있다.

10. 인터넷에 대한 설명으로 틀린 것은?

- ① 상호작용이 가능한 네트워크이다.
- ② 리눅스 운영체제를 기반으로 하는 세계적인 컴퓨터 통신망이다.
- ③ 정보가 개방된 개방형 구조이다.
- ④ 정보를 실시간으로 제공받을 수 있다.

11. 서버 관련 검색 명령어에 대한 설명으로 ( ) 안에 들어갈 단어를 순서대로 짝지은 것은?

. ( )은/는 특정 도메인 이름의 호스트에 부여된 IP 주소를 검색하는데 사용되며, ( )은/는 특정 호스트 컴퓨터에 도달하기까지의 소요시간과 거쳐간 경로를 검색하는 도스 명령어이다.

- ① nslookup, whois
- ② nslookup, tracert
- ③ tracert, whois
- ④ tracert, finger

12. 저작권법 상 저작물로 보호받을 수 있는 것은?

- ① 음악 저작물
- ② 지방공공단체의 공고
- ③ 재판절차 등에서의 복제
- ④ 사실의 전달에 불과한 시사보도

13. 인터넷이나 네트워크에 연결된 컴퓨터를 타인으로부터 보호하기 위해 정보보안이 필요한데, 인터넷 보안 서비스의 종류가 아닌 것은?

- ① 인증성(Authentication)
- ② 접근제어(Access Control)
- ③ 부인봉쇄(Non-Repudiation)
- ④ 가로막기(Interruption)

14. 다음 중 프로그램 저작권 침해 및 불법 복사행위가 아닌 것은?

- ① 특정 소프트웨어를 구입한 뒤 사본을 만들어 친구에게 주는 행위
- ② 저작권이 분명치 않은 소프트웨어를 판매하거나 무료로 배포하는 행위
- ③ 플로피 디스크나 CD가 파괴되는 경우를 대비하여 플로피 디스크나 CD에 복사해 두는 행위
- ④ 소프트웨어 패키지에 접근 가능한 사용자수를 초과하여 사용하는 행위

15. 어떤 사람이 다음과 같은 행위를 한 경우 컴퓨터 범죄에 해당되지 않는 것은?

- ① 전산망이나 개인 신용 정보를 이용하여 영리를 목적으로 우편물을 발송한 경우
- ② 저작권이 있는 소프트웨어를 구입하여 친구에게 복사하여 준 경우
- ③ 암호 해독 프로그램을 개발하여 신용카드를 사용한 경우
- ④ 셰어웨어(Shareware) 프로그램을 복사하여 정해진 기간 안에 사용한 경우

16. 정보화 사회에서 가장 중요한 것 중의 하나는 최신의 정보를 남들보다 빠르고 정확하게 습득하는 것이며 이를 위해서는 인터넷 활용이 필수적이다. 이러한 인터넷에서 지켜야 할 예절로 가장 올바른 것은?

- ① 편지를 보낼 때 필요하지 않더라도 여러 사용자에게 보내는 것이 좋다.
- ② 채팅 중 상대방에게 저속어를 사용하지 않는다.
- ③ 정보 공유를 위해 자료는 종류나 용량에 관계없이 모두 공유한다.
- ④ 공개 자료실에 있는 자료는 사용하지 않더라도 모두 내려 받는다.

17. 전용선을 속도에 따라 종류를 나눌 때 전송 속도가 느린 것부터 빠른 것의 순서로 바르게 나열된 것은?

- ① T1 → T2 → T3 → E1
- ② T1 → T2 → E1 → T3
- ③ T1 → E1 → T2 → T3
- ④ E1 → T1 → T2 → T3

18. 전용선을 이용한 인터넷망의 구성도 연결 순서가 옳은 것은?

- ① 외부망 → CSU → Router → Hub → PC 또는 Server
- ② 외부망 → Router → CSU → Hub → PC 또는 Server
- ③ 외부망 → Router → Hub → CSU → PC 또는 Server
- ④ 외부망 → Hub → CSU → Router → PC 또는 Server

19. 케이블 TV망을 이용한 접속방식으로 틀린 것은?

- ① 케이블 모뎀을 이용하여 가정용 CATV망을 통해 인터넷에 접속한다.
- ② 케이블 TV망에 연결 할 수 있는 케이블 모뎀과 네트워크 카드 장치가 필요 없다.
- ③ 전용선과 같이 24시간 인터넷에 연결되어 있는 상태이다.
- ④ 케이블 모뎀은 이론상으로 최대 10Mbps의 고속 전송이 가능하다.

20. ISDN 접속 장비로 적합하지 않은 것은?

- ① S-card                      ② U-card
- ③ T-card                      ④ TA

21. VDSL에 대한 설명으로 가장 알맞지 않은 것은?

- ① 광케이블선 만을 이용한다.
- ② 멀티미디어, 원격 교육 등의 대용량 데이터 처리에 적합하다.
- ③ Very high data rate Digital Subscriber Line의 약자이다.
- ④ 초당 10MB 이상으로 데이터를 변조하는 방식이다.

22. 다음은 우리나라의 대표적인 바이러스 백신 프로그램인 V3에 대한 설명으로 틀린 것은?

- ① 상용 버전뿐만 아니라 일정한 기간 내에서 자유롭게 사용할 수 있는 평가용 버전도 제공한다.
- ② 도스용 버전과 윈도우용 버전이 제공된다.
- ③ 인터넷 감시 기능을 통해 인터넷 웹 브라우저를 통해서 다운로드 되는 데이터를 실시간으로 검사할 수 있다.
- ④ 정품 사용자도 엔진 업데이트를 수행하면 매번 비용을 지불해야 한다.

23. 최근 인터넷을 통해 전파되고 있는 바이러스에 대한 설명으로 틀린 것은?

- ① 바이러스에 감염되면 컴퓨터의 실행 속도가 느려 질 수 있다.
- ② 바이러스는 자체 복제의 가능성이 있다.
- ③ 바이러스에 감염된 전자우편을 저장하지 않는 한 감염에 절대 안전하다.
- ④ 인터넷 전자우편을 통해 감염되는 바이러스에 웹 바이러스가 있다.

24. 다음 프로그램들이 대상으로 하는 것과 가장 관련이 있는 것은?

Ad-aware, OpOUT

- ① 미들웨어                      ② 스파이웨어
- ③ 애드웨어                      ④ 그룹웨어

25. 다음에서 설명하는 것은 무엇인가?

텍스트에 대한 형식과 화면에 나타나는 요소 등을 지정하여 웹 문서의 구조와 레이아웃을 설정할 수 있게 함으로써 사용자의 PC 환경에 구애받지 않고 통일된 웹 문서를 꾸밀 수 있게 해준다.

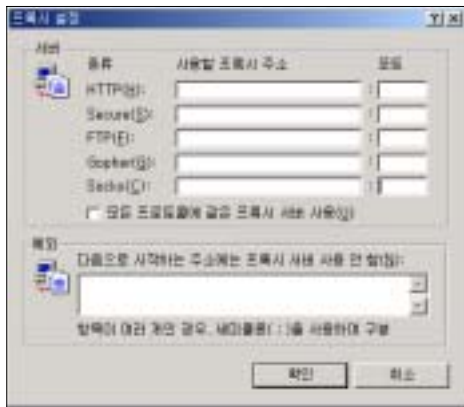
- ① DHTML                      ② 디지털 워터마킹
- ③ VRML                      ④ 스타일시트



26. 인터넷을 이용하던 중 디지털 카메라의 활용 기법을 설명한 문서를 다운로드하였는데, 이 문서는 압축되어 있고 다음과 같은 세 개의 파일로 이루어져 있다면 다운로드한 파일의 압축을 해제하려면 어떤 프로그램을 이용해야 하는가?

dica.alz, dica.a00, dica.a01

- ① Turbo Player      ② Alzip  
③ Winamp      ④ Editplus
27. 다음 그림은 인터넷 익스플로러의 '도구' 메뉴에서 '연결 - LAN 설정 - '프록시 서버'의 '고급' 항목을 선택했을 때 나타나는 대화상자이다. 여기에서 지정해주는 서버가 하는 일과 관련이 없는 것은?



- ① 클라이언트와 서버의 역할을 동시에 수행한다.  
② 메일서버 역할을 수행한다.  
③ 네트워크 캐시 기능을 수행한다.  
④ 방화벽 기능을 수행한다.
28. 다음 중 인터넷의 서비스별로 Well-Known 포트번호가 바르게 짝지어진 것은?

가. HTTP	A. 119
나. NNTP	B. 80
다. FTP	C. 21

- ① 가-B, 나-A, 다-C  
② 가-B, 나-C, 다-A  
③ 가-A, 나-B, 다-C  
④ 가-A, 나-C, 다-B

29. home.abc.com이라는 서버는 8080번 포트를 통해 웹 서버, FTP서버, 텔넷 접속, Usenet 서버 등의 기능을 모두 제공한다고 가정할 때, 각 프로토콜별로 이 서버에 접속하는 방법 중 잘못된 것은?

- ① http://www.home.abc.com:8080  
② ftp://ftp.home.abc.com:8080  
③ telnet://home.abc.com:8080  
④ mailto://master@home.abc.com:8080

30. 인터넷 동영상 파일인 플래시 무비의 특징으로 잘못된 것은?

- ① 움직이는 동영상상을 구현할 수 있다.  
② 사용자의 마우스 클릭에 따른 대화형 동영상을 구현할 수 있다.  
③ 플래시 무비 파일인 swf 파일은 플래시 플레이어 내에서 소스코드를 추출할 수 있다.  
④ 플래시 플레이어 내에서 무비의 품질을 낮음, 중간, 높음 등으로 설정할 수 있다.

31. 사이월드, 다음 카페, 네이버 카페 등 개인을 위한 정보공간 제공과 회원 상호간의 정보공유 기능까지 제공하는 서비스가 치열한 경쟁을 벌이고 있는데, 이러한 서비스가 속하는 영역은?

- ① Computing 서비스  
② Composer 서비스  
③ Customer 서비스  
④ Community 서비스

32. 소리바다, 팟데스크, 파일피아, 구루구루 등 인터넷 사용자들 사이에 파일을 주고받을 수 있는 서비스가 대두되고 있다. 이러한 서비스를 가리켜 P2P 방식이라고 부르는데, 기술적인 측면에서 P2P의 정확한 원어는?

- ① People-to-People  
② Picture-to-Picture  
③ Peer-to-Peer  
④ Public-to-Public

33. 다음은 TCP/IP 프로토콜의 전송 계층에서 가장 중요한 두 가지 프로토콜인 TCP와 UDP의 특징을 설명한 것으로 틀린 것은?

- ① TCP는 신뢰성이 있는 연결형 프로토콜이다.
- ② UDP는 신뢰성이 없는 연결형 프로토콜이다.
- ③ TCP는 스트림 단위로 데이터를 전송한다.
- ④ UDP는 패킷 단위로 데이터를 전송한다.

34. 홍길동은 DVD 유통점에서 최신 DVD 영화를 빌려온 후 자신의 컴퓨터에 설치된 DVD 드라이브에 넣은 다음 윈도우 미디어 플레이어 를 통해 재생하려고 하는데, 적절한 해석기가 설치되지 않았다는 메시지만 나올 뿐 DVD 영화 재생에 실패하였다. 이때 DVD 영화를 재생하기 위해 홍길동의 컴퓨터에 설치해주어야 할 것은 무엇인가?

- ① 바이러스 백신 프로그램
- ② MMS 프로토콜
- ③ TCP/IP 스택
- ④ 코덱

35. 우리나라에서 인터넷 뱅킹이나 인터넷 트레이딩 등 인터넷을 통한 금융거래를 수행할 때 개인의 신원을 확인하는데 사용되는 것은?

- ① 공인 인증서
- ② 방화벽
- ③ 디지털 워터마크
- ④ 바이러스 백신

36. HTML 문서를 이용하여 글자의 크기를 지정하는 태그 중에서 다음 중에서 가장 큰 글자를 나타내는 것은?

- ① <h1> 대한민국 </h1>
- ② <h2> 대한민국 </h2>
- ③ <h5> 대한민국 </h5>
- ④ <h6> 대한민국 </h6>

37. 다음 중에서 HTML 문서의 테이블 태그에 대한 설명으로 틀린 것은?

- ① <tr> : 테이블 Row의 약자로 표에서 한 줄(Row)이 끝났으므로 줄바꾸기를 한다.
- ② <th> : 테이블 Heading의 약자로, 표의 머리글(Header)을 나타낸다.
- ③ <td> : 테이블 Data의 약자로, 보통체와 왼쪽 정렬로 적용한다.
- ④ <tc> : 테이블 Column의 약자로, 표에서 한 칸(Column)을 나타낸다.

38. HTML 태그 중 글자를 굵은 글씨로 표현하기 위한 것은?

- ① <B>...</B>
- ② <AU>...</AU>
- ③ <SUB>...</SUB>
- ④ <U>...</U>

39. 웹의 표준으로 등장한 HTML 문서의 설명으로 적합하지 않은 것은?

- ① 마크업 태그는 한 쌍의 요소(Element)로 구성되고, 각각의 요소는 여러 가지 속성(Attribute)을 가진다.
- ② 속성과 속성의 구분은 반드시 큰 따옴표(“”)로 묶어야 한다.
- ③ HTML 문서는 일정한 형식과 명령어를 정의하는 마크업 태그를 사용한다.
- ④ HTML 문서 작성시 문장이나 그림 등의 구성 요소와 배치 형태 등을 지정한 언어이다.

40. 홈페이지 저작 도구에서 위지윅(WYSIWYG) 기반의 웹 에디터로 옳지 않은 것은?

- ① 드림위버                      ② 프론트페이지
- ③ 나모 웹에디터              ④ 메모장

## 2과목 (41-80)

41. 인터넷 익스플로러 6.0에서 도구 메뉴에 속하지 않는 것은 ?
- ① 동기화
  - ② 메일 및 뉴스
  - ③ 도구모음
  - ④ Windows Update
42. 다음 중 그래픽 기반의 웹 브라우저가 아닌 것은?
- ① Opera
  - ② Samba
  - ③ HotJava
  - ④ Mosaic
43. 인터넷 익스플로러가 실행될 때, 최초로 표시되는 시작 페이지를 설정하는 곳은?
- ① [도구]⇒[인터넷 옵션]⇒[일반]
  - ② [도구]⇒[인터넷 옵션]⇒[내용]
  - ③ [보기]⇒[인터넷 옵션]⇒[연결]
  - ④ [보기]⇒[인터넷 옵션]⇒[고급]
44. 인터넷 익스플로러 6.0의 인쇄에 대한 설명으로 틀린 것은?
- ① 그림을 인쇄할 경우는 그림 위에서 마우스 오른쪽 단추를 클릭하면 바로 인쇄 메뉴가 나타난다.
  - ② 특정 텍스트 부분만을 인쇄하고자 할 경우에는 그 부분만을 선택하고 오른쪽 단추를 클릭하면 바로 인쇄 메뉴가 나타난다.
  - ③ 프레임 구조의 문서에서 표준 단추에 있는 인쇄버튼으로 인쇄하면 항상 화면에 보이는 데로 한 장으로만 인쇄된다.
  - ④ [파일]⇒[인쇄]를 클릭하여 인쇄할 수 있다.
45. 캐시 기능은 최근에 방문한 웹 사이트는 임시 인터넷 파일(Temporary Internet Files)이라는 폴더에 보관하여 다시 방문할 경우 더 빨리 로드하도록 도와주는데, 임시 인터넷 파일을 저장하는 폴더의 크기를 조정하는 설정하는 메뉴로 알맞은 것은?
- ① [파일]⇒[보내기]
  - ② [파일]⇒[페이지 설정]
  - ③ [도구]⇒[인터넷 옵션]⇒[일반]
  - ④ [도구]⇒[인터넷 옵션]⇒[보안]
46. 인터넷 익스플로러 6.0에서 해당 웹 페이지의 HTML 코드를 메모장을 열어 보려면 어떻게 해야 하는가?
- ① [보기]-[소스]
  - ② [보기]-[전체화면]
  - ③ [편집]-[모두선택]
  - ④ [편집]-[붙여넣기]
47. 인터넷 익스플로러 6.0에서 자동완성 대상이 되지 않는 것은?
- ① 웹 주소
  - ② 폼
  - ③ 폼에 사용할 사용자이름과 암호
  - ④ 프레임
48. 인터넷 익스플로러 6.0에서 뒤로 이동하는 단축키로 맞는 것은?
- ① Alt + 위쪽 화살표
  - ② Alt + 왼쪽 화살표
  - ③ Ctrl + 위쪽 화살표
  - ④ Ctrl + 왼쪽 화살표
49. 인터넷 익스플로러 6.0의 [파일]⇒[새로 만들기]의 메뉴가 아닌 것은?
- ① [창]
  - ② [메시지]
  - ③ [MSN 메신저]
  - ④ [인터넷 통신]
50. 인터넷 익스플로러 6.0에서 데이터의 전송상태를 나타내며, 하이퍼 링크된 곳에 마우스를 갖다 대면 링크된 URL의 정보를 나타내 주는 곳은 ?
- ① 주소 표시줄
  - ② 상태 표시줄
  - ③ 제목 표시줄
  - ④ 메뉴 표시줄

51. 인터넷 익스플로러 6.0에 대한 설명으로 틀린 것은?

- ① 자바 애플릿의 실행을 지원한다.
- ② 윈도우와 매킨토시 운영체제만 지원하고 있으며 유닉스 운영체제는 지원하지 않는다.
- ③ CSS와 DHTML을 지원한다.
- ④ ActiveX 컨트롤을 통해 동영상과 같은 멀티 미디어 기능을 이용할 수 있다.

52. 익스플로러 6.0에서 자주 찾아가는 사이트를 등록해 두는 즐겨 찾기에 대한 설명으로 틀린 것은?

- ① 즐겨 찾기는 해당 사이트의 URL을 기억할 필요 없이 즐겨 찾기의 목록에서 선택할 수 있는 기능이다.
- ② 유사한 사이트를 분류하여 폴더를 만들어 관리가 가능하다.
- ③ 즐겨 찾기에 등록해 두더라도 컴퓨터를 켜다가 다시 켜면 즐겨 찾기의 기록이 사라진다.
- ④ 현재 페이지를 즐겨 찾기에 추가하는 단축키는 Ctrl + D이다.

53. 인터넷 익스플로러 6.0에서 속도 상의 문제로 웹 페이지의 이미지를 다운로드 하지 않고 텍스트 정보만 전송하려는 경우에 설정을 위한 접근으로 맞는 것은?

- ① [인터넷 옵션]⇒[고급]
- ② [인터넷 옵션]⇒[일반]
- ③ [인터넷 옵션]⇒[내용]
- ④ [인터넷 옵션]⇒[프로그램]

54. 베토벤이 작곡한 교향곡에 대한 정보를 찾기 위해, 'Beethoven'을 검색어로 사용해야 하는데 철자 중에 h를 빠뜨리고 'Beetoven'이라고 입력했더니 검색결과를 거의 얻을 수 없었다. 이와 같이 부적절한 키워드 선정이나 연산자의 잘못된 사용으로 인하여 검색 결과에서 빠져버린 누락된 정보를 뜻하는 용어는?

- ① 불용어(Noise Word)
- ② 시소러스(Thesaurus)
- ③ 개비지(Garbage)
- ④ 리키즈(Leakage)

55. 아래의 검색서비스를 제공하고 있는 검색엔진은?

유행검색, 자연어 검색, 사랑검색

- ① 엠파스                      ② 네이버
- ③ 다음                      ④ 구글

56. 검색엔진 사용자들 간의 묻고 답하는 형식의 지식검색 서비스를 제공하지 않는 사이트는?

- ① 구글                      ② 야후 코리아
- ③ 엠파스                      ④ 네이버

57. 다음 중 일본 웹 사이트 번역서비스를 제공하지 않는 사이트는?

- ① kr.yahoo.com
- ② www.daum.net
- ③ www.hanmir.com
- ④ www.excite.com

58. 요즘 대부분의 검색엔진들이 제공하는 검색엔진으로, 주제별 디렉토리 서비스와 키워드 검색 서비스를 동시에 제공하는 검색엔진을 뜻하는 용어는?

- ① 로봇 검색엔진
- ② 멀티쓰레드 검색엔진
- ③ 하이브리드형 검색엔진
- ④ 지능형 검색엔진

59. 아래에서 설명하고 있는 특징을 가진 검색엔진은?

- 주제별 검색엔진에 속한다.
- url: 이라는 특수 연산자를 사용한다.
- 인쿠르트사에서 개발한 검색엔진으로, 한글/영어를 동시에 검색한다.

- ① 네이트                      ② ZIP!
- ③ 드림서치                      ④ 마이엠



60. 구글(Google)의 특징으로 바르지 않은 것은?

- ① 언어도구(Language Tools)를 이용하여 특정 나라에 있는 웹 페이지만 선택하여 검색할 수 있다.
- ② 입력한 검색어에 대해 모든 검색어에 일치하는 문서들만 보여준다.
- ③ 모든 검색어에 대해 기본적으로 "or" 연산자를 지원한다.
- ④ 절단검색을 지원하지 않으며, 대/소문자를 구별하지 않는다.

61. 검색어로 [칸영화제]와 [올드보이]를 가지고 각각의 검색엔진에서 아래에 제시된 연산자를 두 검색어 사이에 사용하여 검색했을 때, 나머지 셋과 가장 다른 결과가 나오는 것은?

- ① 네이버 : 칸영화제&올드보이
- ② 드림서치 : 칸영화제&!올드보이
- ③ 엠파스 : 칸영화제&올드보이
- ④ 야후코리아 : 칸영화제 올드보이

62. 인터넷상에 있는 웹 사이트나 뉴스그룹을 주기적으로 돌아다니며 자동으로 정보를 수집하고, 이 자료들을 정리하여 웹 서버에 데이터베이스를 구축하게 하는 프로그램을 뜻하는 용어가 아닌 것은?

- ① Indexer                      ② Scooter
- ③ Spider                      ④ Robot

63. 키워드로 입력된 주제와 관련하여 데이터베이스가 보유하고 있는 적합한 정보 중에서 현재까지 검색된 결과의 수가 차지하는 비율을 뜻하는 용어는?

- ① 정확률                      ② 재현률
- ③ 정도율                      ④ 적중률

64. 엠파스, 네이버 등에서 제공하는 자연어 검색을 이용하기에 가장 적절한 경우가 아닌 것은?

- ① 노래가사를 알고 있지만 그 노래를 부른 가수를 몰라서 알고 싶을 경우
- ② 동양화 전시회에 가기 위해 전시가 열리는 미술관의 주소와 전화번호를 알아야 할 경우
- ③ 시 한귀절을 알고 있는데, 그 시의 제목이나 전체를 알아야 할 경우
- ④ '2008년에 올림픽이 열리는 나라는?'과 같이 질문형식으로 자연스러운 문장을 사용하여 검색할 경우

65. 다음 중 메타 검색엔진인 것은?

- ① www.mym.net
- ② www.yahoo.co.kr
- ③ www.empas.com
- ④ www.search.com

66. 검색어 [김치]를 전방절단 검색을 이용하여 검색했을 때 나타나는 결과가 아닌 것은?

- ① 배추김치                      ② 오이김치
- ③ 김치찌개                      ④ 갓김치

67. 다음 설명 중 맞지 않는 것은?

- ① 인터넷 방송은 어디서나 자유롭게 시청이 가능하다.
- ② On Demand 서비스는 사용자가 능동적으로 원하는 프로그램을 선택할 수 있다
- ③ Live Webcasting System은 각종 화상회의, 세미나 등에 활용된다.
- ④ 스트리밍 기술은 사용자가 서버로 일방적으로 밀어 보내주는 기술이다.

68. '현관문'이라는 의미로, 인터넷 사용자가 원하는 정보를 얻기 위해 반드시 거쳐야하는 사이트를 뜻하는 용어는?

- ① 보털 사이트                      ② 허브 사이트
- ③ 포털 사이트                      ④ 버티컬 사이트

69. 다음에서 설명하는 전자상거래의 유형은?

- 기업간의 전자상거래로서 재화나 용역 등에 대한 거래 업무처리를 디지털 매체로 수행하는 제반 과정이다.
- EDI로 확립되었고, 기업간의 SCM과 접목되어 여러 단계를 거쳐 CALS로 발전되었다.
- 구축비용이 많이 들고 시스템을 관리하는데 비용이 발생한다.

- ① B2C                              ② G2C
- ③ B2B                              ④ G2B



70. 한국무선인터넷 표준화 포럼에서 만든 모바일 플랫폼 표준 규격으로, 여러 형태로 개발된 콘텐츠를 동시에 이용할 수 있도록 개발된 것은?

- ① WIPI                      ② BREW  
③ XVM                      ④ I-Mode

71. 인터넷 채팅에 대한 설명 중 가장 적절하지 못한 것은?

- ① 실시간 응답성, 시간과 공간의 무제한성 등의 특징이 있다.  
② IRC에서는 아스키 문자 조합으로 자신의 감정이나 얼굴 표정을 표현한 것을 '두문자어'라고 한다.  
③ 인터넷 채팅을 하기 위해서는 ICQ, mIRC 등의 프로그램을 사용한다.  
④ 자신을 대신해 가상의 인물인 아바타를 사용할 수 있다.

72. 전자우편을 이용하여 정보를 교류하는 서비스로 공통 관심을 갖고 있는 사람이 공통 화제에 대해서 그룹 내에서 정보를 교환하는 것은?

- ① SPAN                      ② MBone  
③ Mailing List              ④ ERP

73. 뉴스 그룹을 관리해 주는 프로그램을 일컬어 뉴스 리더(News Reader)라고 하는데, 뉴스 리더가 아닌 것은?

- ① Outlook Express  
② Netscape Messenger  
③ Free Agent  
④ Veronica

74. 다음 중 인터넷 폰에 대해 올바르게 설명한 것은?

- ① 인터넷 PC에 팩스 프로그램을 이용하여 정보를 전송하는 서비스이다.  
② 인터넷을 기반으로 하여 인터캐스트 기술과 스트리밍 기술이 주가 된다.  
③ 인터넷 프로토콜을 기반으로 쌍방향 음성 통화를 가능하게 한다.  
④ VOD 기술을 이용하여 음성 데이터를 전송한다.

75. FTP 서비스에 대한 설명으로 틀린 것은?

- ① 파일저장 기능을 이용하여 원하는 파일을 다운로드 받아온다.  
② 반드시 별도의 FTP 전용 프로그램을 설치해야만 이용이 가능하다.  
③ Anonymous FTP 서버에 접속하는 경우, 사용자 계정과 패스워드가 등록되어 있지 않아도 된다.  
④ 자신의 FTP 계정에 접속하는 경우에 URL은 'ftp://사용자계정:패스워드@ftp호스트주소' 순으로 입력한다.

76. 인공위성을 이용한 위치확인 시스템과 지리 정보 시스템을 자동차에 접속해 휴대폰이나 PDA 등을 통해 실시간으로 정보를 알려주는 종합정보 시스템은?

- ① Telematics              ② M-Commerce  
③ I-Commerce              ④ CRM

77. 다음의 IRC 명령 중 올바르게 설명한 것은?

- ① /list : 현재 채널에서 빠져나옴.  
② /away : 채팅 프로그램 종료.  
③ /part : 잠시 자리 비움.  
④ /help : 도움말을 보여줌.

78. 다음 유즈넷에 대한 설명으로 올바른 것은?

- ① 유즈넷은 전자 게시판의 일종으로 텍스트만 이용 가능하다.  
② 유즈넷 서비스를 제공하는 역할을 하는 컴퓨터를 메일 서버라고 한다.  
③ 뉴스 그룹은 주제에 따라 분류된 계층구조를 이룬다.  
④ 고퍼 서버에 있는 텍스트 정보를 검색하게 해준다.



79. 아웃룩 익스프레스 6.0의 사용법에 대한 설명으로 옳은 것은?

- ① 보내는 메시지에 별도의 서명을 추가하는 기능은 없다.
- ② 로컬 폴더에 새로운 폴더를 추가로 만들 수 있다.
- ③ 주소록 파일의 확장자는 ico 이다.
- ④ 메시지 작성 창에서 본문의 배경 그림으로 외부의 다른 이미지 파일을 삽입할 수 없다.

80. 다음 중 전자우편에서 사용되는 프로토콜을 모두 고른 것은?

가. SMTP	나. POP
다. IMAP	라. NNTP

- ① 가, 나, 다      ② 가, 나, 라
- ③ 가, 다, 라      ④ 가, 나, 다, 라

※ 다음 사항을 확인하신 후 시험을 종료하시기 바랍니다.

- 시험지의 문제유형(㉠, ㉡)과 답안지의 문제유형이 동일합니까?
- 답안지에 수검번호는 뒷자리 6자리, 주민등록번호는 13자리를 정확히 기재한 후 각각 표기하셨습니까?
- 문제에 대한 답안을 모두 기입하셨습니까?

- 수고하셨습니다 -

