

쿵!쿵! 찍어주는 예상문제



1 데이터베이스 기능 중 레코드 관리에 대한 설명이다. 다음 중 잘못된 것은?

- ① 레코드 관리를 실행하면 데이터 입력, 삭제, 수정할 수 있는 별도의 화면을 제공한다.
- ② 레코드를 이동하여 보려면 [이전/다음 레코드]를 이용하면 된다.
- ③ [찾을 조건]을 활용하면 특정 레코드를 찾을 수 있다.
- ④ 레코드 목록의 각 첫 열에 이름표가 없어도 레코드가 추가된다.

3 레코드 관리를 실행했을 때 특정한 열을 편집할 수 없는 경우의 원인으로 올바른 것은?

- ① 보호가 설정된 열이다.
- ② 숨기기가 설정된 열이다.
- ③ 수식으로 작성된 열이다.
- ④ 오류가 발생한 열이다.

4 아래의 시트와 같이 조건을 설정했을 때 고급 필터에서 추출되는 데이터는?

	A	B	C
1	점수	나이	
2	>=80		
3		<=30	
4			

- ① 점수가 80점 이상이면서 나이가 30 이하인 데이터
- ② 점수가 80점 이하이면서 나이가 30 이상인 데이터
- ③ 점수가 80점 이상이거나 나이가 30 이하인 데이터
- ④ 점수가 80점 이하이거나 나이가 30 이상인 데이터

2 고급 필터에서 다음과 같이 조건을 설정하면 어떤 데이터들이 추출되는가?

	전공	전산
1	>=80	<=70
2		
3		
4		

- ① 전공이 80 이상이고 전산이 70 이하인 사람
- ② 전공이 80 이상이거나 전산이 70 이하인 사람
- ③ 전공이 80 이하이고 전산이 70 이상인 사람
- ④ 전공이 80 이하이거나 전산이 70 이상인 사람

15 다음 중 오름차순 정렬이 아닌 것은?

- ① 가→나→다
 ② TRUE→FALSE
 ③ !→]
 ④ -10→5

16 엑셀의 필터 조건을 지정하는 다음 그림과 관계가 없는 설명은?



- ① 같은 열에 대하여 조건을 지정한다.
 ② 18000과 34000 사이에 있는 데이터만 필터한다.
 ③ 대표 문자 사용이 가능하다.
 ④ 현재 열의 이름은 '가격'으로 되어 있다.

17 숫자, 영문 소문자, 영문 대문자, 특수 문자, 한글, 공백이 혼합되어 있는 데이터를 오름차순 정렬했을 때 그 순서는?

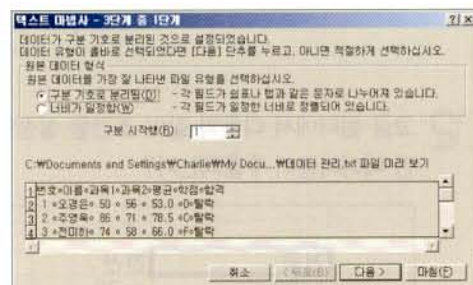
- ① 숫자-특수 문자-한글-영문 소문자-영문 대문자-공백
 ② 공백-특수 문자-숫자-한글-영문 대문자-영문 소문자
 ③ 한글-영문 대문자-영문 소문자-숫자-특수 문자-공백
 ④ 공백-숫자-특수 문자-영문 대문자-영문 소문자-한글

08 아래와 같이 하나의 셀에 여러 가지 성격의 데이터가 입력되어 있는 경우 각 데이터를 별도의 셀로 분리하고자 할 때 사용하면 편리한 기능은?

	A	B	C
1	성명	국어	영어 수학
2	김시원	75	80 90
3	김상원	55	66 70
4	이미연	90	45 80
5			

- ① [데이터]-[텍스트 나누기]
 ② [데이터]-[텍스트 마법사]
 ③ [데이터]-[그룹 및 윤곽 설정]
 ④ [도구]-[추가 기능]

19 다음 중 데이터를 여러 셀에 나누어 입력해주는 텍스트 마법사에 대한 설명으로 옳바르지 못한 것은?



- ① 텍스트 파일을 불러올 때는 텍스트 마법사가 자동으로 표시된다.
 ② 1단계에서는 데이터가 구분자로 분리되어 있는지, 너비가 일정한지를 선택한다.
 ③ 2단계에서는 구분자의 종류를 선택한다.
 ④ 3단계에서는 데이터가 입력될 셀을 선택한다.

10 다음에서 자동 필터를 사용하여 검색이 불가능한 경우는?

- ① 이름이 "김"으로 시작하는 데이터
- ② 품명이 "자"이고 가격이 10,000원 이상인 데이터
- ③ 지역이 "서울" 또는 "인천" 또는 "부산"인 데이터
- ④ 나이가 20세 이상, 40세 미만인 데이터

11 아래의 워크시트에서 다음과 같은 같은 결과를 얻으려면 [데이터]-[정렬]에서 조건식을 어떻게 지정해야 하는가?

	A	B	C	D	E	F
1						
2	성명	점수		성명	점수	
3	김지연	98	→	김지연	100	
4	김지우	100		김지우	98	
5	박동석	90		박동석	90	
6		90				
7						
8						

- ① 첫 번째 기준을 이름으로 내림차순, 두 번째 기준을 점수의 내림차순으로 지정하면 된다.
- ② 첫 번째 기준만 점수의 내림차순으로 지정하면 된다.
- ③ 첫 번째 기준을 이름의 내림차순, 두 번째 기준을 점수의 오름차순으로 지정하면 된다.
- ④ 첫 번째 기준만 이름의 내림차순으로 지정하면 된다.

12 다음 중 엑셀의 (사용자 정의 자동 필터) 대화 상자에 대한 설명으로 옳지 않은 것은?



- ① 한 필드를 대상으로 두 가지의 조건을 설정할 때 사용한다.
- ② 한 필드를 대상으로 두 가지 조건을 AND 나 OR로 연결하여 지정할 수 있다.
- ③ 자동 필터 목록에서 "사용자 정의 자동 필터" 항목을 선택하면 나타난다.
- ④ 대표 문자를 사용하여 필터할 경우 ? 문자를 사용하여 여러 문자를 나타낼 수 있다.

13 엑셀의 정렬 기능에 대한 설명으로 잘못된 것은?

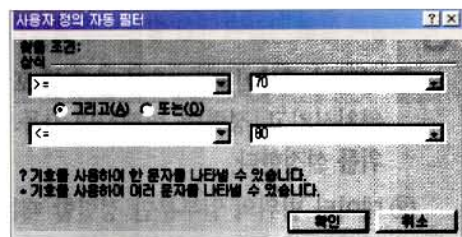
- ① 정렬의 대상이 되는 범위 내에 셀 포인터를 위치시키고 [정렬]을 실행하면 자동으로 범위를 설정한다.
- ② 데이터 범위의 일부분만 정렬할 때는 해당 범위를 설정하고 [정렬]을 실행한다.
- ③ 빠르게 정렬하고자 할 때는 정렬의 대상이 되는 열을 범위로 설정하고 [오름차순] 도구를 클릭한다.
- ④ 대/소문자를 구분하여 정렬을 수행할 수 있다.

- 14 [데이터]-[정렬]을 클릭하였더니 다음과 같은 대화 상자가 표시되었다. 이에 대한 원인으로 올바른 것은?



- ① 하나의 행만 범위로 설정한 상태에서 [데이터]-[정렬]을 실행했다.
- ② 빈 셀을 선택한 상태에서 [데이터]-[정렬]을 실행했다.
- ③ 하나의 열만 범위로 설정한 상태에서 [데이터]-[정렬]을 실행했다.
- ④ 시트 전체를 범위로 설정한 상태에서 [데이터]-[정렬]을 실행했다.

- 15 다음과 같이 조건을 설정하면 어떤 데이터가 표시되는가?



- ① 상식 점수가 70 이상이거나 80 이하인 데이터
- ② 상식 점수가 80 이상이거나 70 이하인 데이터
- ③ 상식 점수가 70 이상이면서 80 이하인 데이터
- ④ 상식 점수가 80 이상이면서 70 이하인 데이터

- 16 다음 중 Top 10 필터에 대한 설명으로 잘못된 것은?

- ① 숫자가 입력된 열에만 설정할 수 있다.
- ② 1등에서 10등까지 표시할 수 있다.
- ③ 10% 이내의 데이터만 표시할 수 있다.
- ④ 5등에서 15등까지 표시할 수 있다.

- 17 고급 필터를 사용하여 검색하려고 한다. 직위가 '과장' 이거나 근무연수가 10년 이상인 자료를 필터링하고자 할 때 다음 중 찾을 조건 범위로 옳게 지정된 것은?

①

직위	근무연수
과장	>= 10

②

직위	근무연수
과장	근무연수
	>= 10

③

직위	근무연수
과장	>= 10

④

직위	근무연수
과장	>= 10

18 시트1을 시트2와 같이 정렬했을 때 올바른 정렬 기준은?

[시트1]

	A	B	C	D
1	성명	부서명	직위	성별
2	김철수	영업부	부장	남자
3	이명수	영업부	과장	남자
4	이미자	영업부	대리	여자
5	이원식	영업부	사원	남자
6	정근수	관리부	부장	남자
7	박환식	관리부	과장	남자
8	정영호	관리부	대리	남자
9	이미경	관리부	사원	여자
10	홍영보	관리부	사원	남자

[시트2]

	A	B	C	D
1	성명	부서명	직위	성별
2	이명수	영업부	과장	남자
3	김철수	영업부	부장	남자
4	이원식	영업부	사원	남자
5	박환식	관리부	과장	남자
6	정영호	관리부	대리	남자
7	정근수	관리부	부장	남자
8	홍영보	관리부	사원	남자
9	이미자	영업부	대리	여자
10	이미경	관리부	사원	여자

- ① 첫째 기준-성별(오름차순), 둘째 기준-직위(오름차순), 셋째 기준-부서명(내림차순)
- ② 첫째 기준-성별(오름차순), 둘째 기준-부서명(내림차순), 셋째 기준-직위(오름차순)
- ③ 첫째 기준-부서명(내림차순), 둘째 기준-성별(오름차순), 셋째 기준-직위(오름차순)
- ④ 첫째 기준-성별(오름차순), 둘째 기준-성명(내림차순), 셋째 기준-부서명(내림차순)

19 고급 필터에서 다음과 같이 조건을 설정하면 추출되는 데이터는?

9		
10	이름	합계
11	김*	<=80
12	이*	>=70
13		

- ① 이름이 김으로 시작하면서 합계가 80 이하이거나 이름이 이로 시작하면서 합계가 70 이상인 데이터
- ② 이름이 김 또는 이로 시작하면서 합계가 70에서 80 사이인 데이터
- ③ 이름이 김으로 시작하면서 합계가 70 이상이거나 이름이 이로 시작하면서 합계가 80 이상인 데이터
- ④ 이름이 김으로 시작하거나 이로 시작하는 데이터 또는 합계가 80 이하이거나 70 이상인 데이터

20 지역명의 끝자가 “주”이고 나이가 50세 이하이거나, 지역명의 첫 자가 “원”이고, 나이가 30세 미만인 자료를 고급 필터를 이용하여 검색하려면 검색 조건이 옳게 지정된 것은?

- ①

지역	나이	지역	나이
주>	=50	원	<30
- ②

이름	나이
주 OR 원	<=50 AND <30
- ③

지역	나이
?주,원*	<=50, <30
- ④

지역	나이
*주	<=50
원*	<30

꼭! 꼭! 찍어주는 예상문제



1 매출액이 최상위, 중간, 최저로 변할 경우의 손익 변화를 알아보려고 한다. 스프레드시트의 어떤 기능을 이용하는 것이 효과적이겠는가?

- ① 시나리오 기능
- ② 수식과 함수 기능
- ③ 통계적 데이터 분석 기능
- ④ 매크로 기능

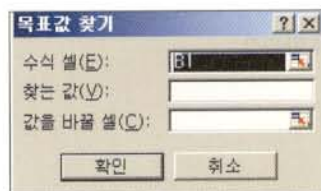
2 다음 중 엑셀의 목표값 찾기에 관한 설명으로 옳지 않은 것은?

- ① 목표값 찾기란 수식에서 결과값을 가상으로 결정하여 그 목표값을 계산할 때 필요한 수치가 얼마인지를 알아보는 것을 말한다.
- ② 목표값 찾기는 하나의 셀 값만을 조정하여 원하는 결과값을 얻는 것이다.
- ③ 목표값을 찾으려면 수식에 포함되어 있어야 한다.
- ④ 수식 셀, 찾는 값, 값을 바꿀 셀을 지정하여야 하며 값을 바꿀 셀은 반드시 계산식이 있는 셀이어야 한다.

3 피벗 테이블을 작성하였을 때 원본 데이터의 내용이 변경되었다면 어떻게 해야 변경된 내용을 적용할 수 있는가?

- ① 원본 데이터를 교체서는 안된다.
- ② 원본 데이터의 위치를 [이름]으로 작성한다.
- ③ Query로 데이터를 분석한다.
- ④ [데이터]-[데이터 새로 고침]을 이용한다.

4 다음과 같은 [목표값 찾기] 대화 상자에 대한 설명으로 잘못된 것은?



- ① 수식 셀 항목에는 수식이 입력된 셀 주소만 설정하여야 한다.
- ② 찾는 값에는 목표로 하고자 하는 값이 입력된 셀 주소나 상수값을 입력한다.
- ③ 값을 바꿀 셀에는 변수로 설정할 셀 주소를 설정한다.
- ④ 세 가지 항목 중 하나라도 입력하지 않으면 결과를 얻을 수 없다.

15 아래의 그림은 피벗 테이블에서 쪽 필드 영역을 마우스로 끌고 있는 모습이다. 마우스 포인터의 모양이 다음과 같을 때 마우스 단추에서 손을 떼면 어떻게 되는가?

	A	B	C	D	E
1	소속	성별			
2					
3	합계:점수	직책			
4	이름	과장	대리	총 합계	
5	김수철	80		80	
6	김시민	75		75	
7	박태수	90		90	
8	이민경		90	90	
9	이정민		75	75	
10	홍동수	60		60	
11	총 합계	305	165	470	
12					

- ① 쪽 필드가 열 필드로 이동된다.
- ② 쪽 필드가 행 필드로 이동된다.
- ③ 쪽 필드가 삭제된다.
- ④ 쪽 필드가 데이터 영역으로 이동된다.

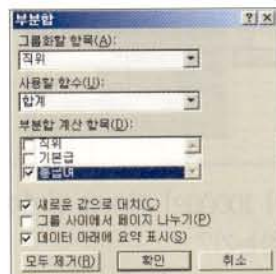
16 다음 중 실행하기 전 정렬을 꼭 수행해야만 올바른 결과를 얻을 수 있는 것은?

- ① 부분합
- ② 피벗 테이블
- ③ 고급 필터
- ④ 시나리오

17 다음 중 엑셀의 부분합 기능에 대한 설명이 잘못된 것은?

- ① 메뉴의 [데이터]-[부분합]을 실행하기 전에는 반드시 부분합을 구할 열(필드명)을 기준으로 데이터를 정렬해 두어야 한다.
- ② 메뉴의 [데이터]-[부분합]을 실행하기 전에는 반드시 구해진 부분합이 위치할 셀 위치를 지정해 두어야 한다.
- ③ [그룹화할 항목]은 반드시 정렬할 때 기준이 된 필드명이어야 한다.
- ④ 꼭 소계만이 아니라 개수나 평균치, 최대, 최소값 등을 구할 수 있다.

18 다음과 같은 (부분합) 대화 상자에 대한 설명으로 잘못된 것은?

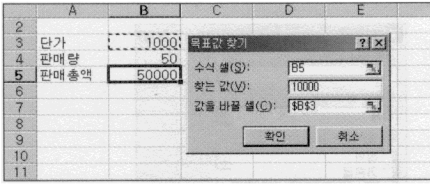


- ① 직위 열은 반드시 오름차순으로 정렬되어 있어야 한다.
- ② 총급여 열은 반드시 숫자열이어야 한다.
- ③ 이미 부분합이 설정되어 있는 경우에는 기존의 부분합 계산 항목은 모두 삭제된다.
- ④ 각 그룹별 합계와 총합계는 각 그룹 데이터의 아래에 표시된다.

19 피벗 테이블에 대한 설명으로 잘못된 것은?

- ① 마우스 끌기를 이용하여 현재 표시되어 있는 필드를 삭제할 수 있다.
- ② 숫자 필드인 경우에는 이를 이용하여 수식 필드를 표시할 수 있다.
- ③ 날짜 필드인 경우에는 그룹으로 묶어서 표시할 수 있다.
- ④ 문자열 필드의 경우에도 합계나 평균을 계산할 수 있다.

10 목표값·찾기를 다음과 같이 지정했을 때 이에 대한 의미로 올바른 것은?



- ① 판매총액이 10000이 되려면 판매량이 얼마이어야 하는가?
- ② 단가가 10000이면 판매총액은 얼마가 되는가?
- ③ 판매총액이 10000이 되려면 단가가 얼마이어야 하는가?
- ④ 판매량이 10000이 되려면 판매총액이 얼마이어야 하는가?

11 다음 중 엑셀의 고급 분석 기능에 대한 설명으로 옳지 않은 것은?

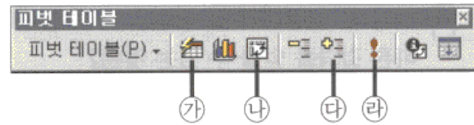
- ① 목표값 찾기란 수식에서 원하는 결과값을 구하기 위해 참조하는 셀 값을 변경하는 기능으로 단일 변수 목표값 찾기와 이중 변수 목표값 찾기의 두 가지가 있다.
- ② 데이터표는 수식의 특정 값을 변경했을 때 변화에 따른 결과를 표로써 나타내는 기능을 말한다.
- ③ 해 찾기는 수식에서 조정할 변수가 여러 개이거나 각 변수의 조정 범위를 제한할 때 사용한다.
- ④ 시나리오는 결과를 예측하기 어려운 여러 가지 상황에 따른 결과값을 비교 분석해 계획을 세우기 위해 사용하는 기능이다.

12 아래의 시트에서 원가*판매량을 통해 판매액을 구하고자 한다. B2셀에 입력되어 있는 =A1*A2를 이용하여 판매액을 구하고자 할 때 사용하면 적합한 기능은?

	A	B	C	D	E
1					
2					
3		원가	8000	7000	9000
4		500			
5		600			
6		700			

- ① [데이터]-[표]
- ② [도구]-[시나리오]
- ③ [도구]-[해찾기]
- ④ [데이터]-[피벗 테이블 보고서]

13 다음은 피벗 테이블을 작성할 때 사용되는 내용으로 각 도구와 의미가 올바른 것은?



- ① ㉠ 피벗 테이블 마법사
- ② ㉡ 피벗 테이블 필드
- ③ ㉢ 하위 수준 숨기기
- ④ ㉣ 데이터 새로 고침

14 다음 중 피벗 테이블에서 가능한 작업들을 나열한 것으로 잘못된 것은?

- ① 한 번 작성된 피벗 테이블의 필드 위치는 필요에 따라 삭제나 이동해서 재배치할 수 있다.
- ② 부분별 소계나 전체 총계를 표시하거나 삭제할 수도 있다.
- ③ 테이블의 내용 중에 하위 데이터를 표시하거나 숨길 수 있다.
- ④ 피벗 테이블의 결과를 가지고 차트화할 수 없다.

15 다음은 부분합이 실행된 상태의 화면이다. 각 그룹별로 제목과 계산 항목, 전체 계산 항목만 표시하고자 할 때 사용하는 단축키는?

지역	부서	기본급
가	인사	850,000
가	경영	1,200,000
가	인재	1,100,000
가	총합	3,150,000
나	대리	800,000
나	총합	950,000
다	대리	1,750,000
다	총합	950,000
라	부서	1,100,000
라	총합	2,050,000
라	총합	6,950,000

- ① 가 ② 나
- ③ 다 ④ 라

16 피벗 테이블에 대한 설명으로 잘못된 것은?

- ① 많은 양의 자료를 효율적으로 분석하고 요약하는 기능이다.
- ② 페이지, 행, 열, 데이터 영역에 배치된 항목은 피벗 테이블 작성 후 이동시킬 수 없다.
- ③ 새로운 시트를 삽입하고 피벗 테이블을 작성할 수 있다.
- ④ 피벗 테이블에 사용자가 새로운 수식을 추가할 수 있다.

17 아래의 시트에서 표 기능의 열 입력 셀만 지정하여 세월에 따른 세금을 구하고자 할 때 수식은 어느 셀에 입력하여야 하는가?

	A	B	C	D
1	세월에 따른 세금 계산			
2	매출액	55000		
3				
4	세율	10%		
5		12%		
6		13%		
7		15%		
8				

- ① A3 ② B3
- ③ C3 ④ D4

18 다음 중 표 기능에 대한 설명으로 옳바르지 못한 것은?

- ① 표 기능을 통해 결과를 구하고자 하는 모든 셀을 범위로 선택하고 [데이터]-[표]를 실행하여야 한다.
- ② 표 기능을 통해 결과를 구한 셀 중 일부분만 선택하고 지울 수는 없다.
- ③ 표 기능에서 사용할 수식은 셀에 입력해두어야 하며, 수식이 입력되는 자리는 항상 정해져 있다.
- ④ 표 기능을 통해 입력된 수식이 =TABLE(B)과 같다면 행 입력 셀만 지정한 경우이다.

쿵!쿵! 찍어주는 예상문제



1 매크로 이름을 지정하는 방법 중 틀린 것은?

- ① 숫자로만 지정할 수 있다.
- ② 언더바(_)를 사용할 수 있다.
- ③ 이름에 공백을 사용할 수 없다.
- ④ 한글로 지정할 수 있다.

2 다음 중 등록된 매크로를 삭제하는 방법은?

- ① [도구]-[매크로]-[매크로]를 실행하고 [삭제]
- ② [보기] 메뉴의 [도구 모음]-[사용자 정의]에서 명령을 선택하고 [삭제]
- ③ 매크로 대화 상자의 [옵션]에서 [모두 삭제]
- ④ [도구] 메뉴의 [매크로]의 [새 매크로 기록]

3 매크로를 기록하면서 지정한 바로 가기 키를 변경하는 방법으로 올바른 것은?

- ① [도구]-[매크로]-[매크로]를 클릭한 후 [옵션] 단추를 클릭한다.
- ② Visual Basic Editor를 이용한다.
- ③ Visual Basic 도구 모음에서 [등록 정보] 단추를 클릭한다.
- ④ 한 번 지정한 바로 가기 키는 변경할 수 없다.

4 다음 중 모든 통합 문서에서 매크로를 실행시키
고자 할 때 저장해야 할 위치는?

- ① 개인용 매크로 통합 문서
- ② 새 통합 문서
- ③ 현재 통합 문서
- ④ Visual Basic 소스 파일

5 다음 중 매크로 기록에 대한 설명으로 옳지 않은 것은?

- ① 매크로의 기록시 해당 매크로의 단축키를 입력할 수 있다.
- ② 매크로를 포함하는 통합 문서가 열려 있을 때는 매크로에서 지정한 단축키보다 해당 명령의 기본 단축키가 우선한다.
- ③ 단축키는 [Ctrl]+(소문자)나 [Ctrl]+[Shift]+(대문자)를 사용할 수 있지만, # 등의 특수 문자는 사용할 수 없다.
- ④ 매크로를 실행할 도구 아이콘을 사용자가 정의할 수 있다.

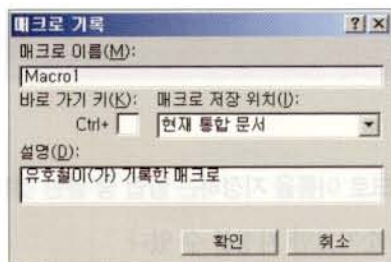
16 다음 중 매크로를 실행할 수 있는 방법이 아닌 것은?

- ① 비주얼 베이직 편집기의 매크로 실행 도구를 사용한다.
- ② 매크로 작성시 지정한 단축키를 실행한다.
- ③ 매크로를 작성한 후 단추에 매크로를 할당한 후 이를 클릭하여 실행한다.
- ④ 매크로를 기록한 다음 메뉴의 [도구]-[매크로]-[매크로 실행] 명령을 사용한다.

17 엑셀에서 기록할 수 있는 매크로에 대한 설명으로 잘못된 것은?

- ① 매크로명에는 한글이나 공백이 포함될 수 없다.
- ② 엑셀에서는 사용자가 기록하는 매크로는 비주얼 베이직을 이용하여 기록한다.
- ③ 사용자가 매크로의 이름이나 단축키를 변경할 수 있다.
- ④ 개인용 매크로 통합 문서에 매크로를 저장한 경우에는 엑셀 기동 후 항상 사용할 수 있다.

18 다음과 같은 (매크로 기록) 대화 상자에 대한 설명으로 잘못된 것은?



- ① 매크로 이름은 반드시 지정해주어야 한다.
- ② 바로 가기 키를 **Ctrl** + **O**로 지정하고 매크로를 기록한 후 **Ctrl** + **O**를 누르면 매크로가 실행되지 않고 열기가 실행된다.
- ③ 설명은 일종의 주석으로 반드시 지정해주지 않아도 된다.
- ④ 저장할 문서는 새 통합 문서나 개인용 매크로 통합 문서로 변경할 수 있다.

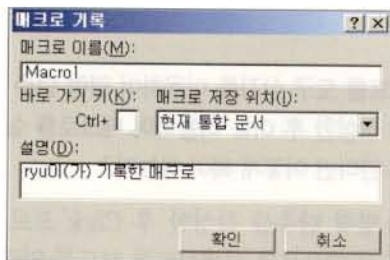
19 다음 중 매크로에 대한 설명으로 옳지 않은 것은?

- ① 매크로 기록의 옵션 메뉴에서 저장할 문서의 선택에 따라 매크로 적용 대상이 현재히 달라진다.
- ② 매크로 이름은 공백을 포함할 수 없다.
- ③ 매크로 기록이 시작되면 키보드의 눌림뿐 아니라 마우스로 특정한 셀이나 메뉴를 선택하는 동작도 기록된다.
- ④ 현재 열려 있지 않은 문서에 저장되어 있는 매크로도 실행할 수 있다.

10 엑셀 매크로에 대한 설명으로 잘못된 것은?

- ① 매크로 이름을 숫자로만 작성할 수는 없다.
- ② 매크로 설명에는 공백이 포함되어도 된다.
- ③ 매크로의 바로 가는 키에는 **[Alt]**를 포함시킬 수 있다.
- ④ 매크로는 모든 통합 문서에서 실행할 수 있도록 저장할 수 있다.

11 다음은 (매크로 기록) 대화 상자이다. 이에 대한 설명이 옳지 않은 것은?



- ① [매크로 이름]에서 지정한 "Macro1"은 엑셀에서 제공되는 이름을 그대로 사용하는 것이다.
- ② [바로 가기 키]는 작성한 매크로의 내용을 단축키를 이용해서 실행하기 위한 것으로 반드시 숫자로 주어야 한다.
- ③ [매크로 저장 위치]는 작성한 매크로가 저장될 위치를 의미한다.
- ④ [설명]란에 작성한 매크로의 내용에 대해 주석을 간단히 첨부할 수 있다.

12 다음 중 엑셀의 매크로에 대한 설명으로 옳지 않은 것은?

- ① 반복되는 작업을 빠르고, 쉽게 처리할 수 있다.
- ② 엑셀을 기동할 때마다 매크로가 자동으로 열리도록 하려면 엑셀 디렉토리에 **START** 파일로 저장한다.
- ③ 매크로는 **VBA** 언어로 기록되며, 잘못 기록하더라도 **Visual Basic** 편집기를 사용하여 매크로를 편집하거나 고칠 수 있다.
- ④ 매크로 이름에는 공백이 포함되지 않으며 첫 글자는 반드시 문자이어야 한다.

13 매크로 기록에서 저장할 문서 종류에 따라 매크로를 활용할 수 있는 범위가 달라진다. 이에 대한 설명으로 옳지 않은 것은?

- ① 현재 통합 문서 : 현재 작업하고 있는 통합 문서에만 적용시킬 때 사용한다.
- ② 새 통합 문서 : 새로운 통합 문서에 매크로를 만들어 사용한다.
- ③ 기존 통합 문서 : 기존 통합 문서에 매크로를 만들어 사용한다.
- ④ 개인용 매크로 통합 문서 : **PERSONAL.XLS**에 저장되어 엑셀을 실행시킬 때마다 사용한다.

14 다음 매크로 이름을 지정하는 방법으로 옳지 않은 것은?

- ① abc_d ② 연습용
- ③ abc de ④ abcl

15 다음 중 매크로의 바로 가기 키를 바꾸고자 할 때 올바른 방법은?

- ① [도구]-[매크로]-[매크로]를 실행하고 [옵션] 단추를 클릭한다.
- ② 비주얼 베이직 편집기 창에서 바로 가기 키 구문을 변경한다.
- ③ [도구]-[매크로]-[새 매크로 기록]을 실행하여 바로 가기 키를 변경한다.
- ④ 바로 가기 키를 변경할 수는 없다.

16 단추를 만들어 매크로를 할당하고자 할 때 이용하는 도구 모음은?

- ① Visual Basic 도구 모음
- ② 양식 도구 모음
- ③ 컨트롤 도구 상자 도구 모음
- ④ 매크로 도구 모음

17 다음 중 매크로 이름의 중간에 포함될 수 있는 것은?

- ① 공백
- ② 콤마(,)
- ③ 마침표(.)
- ④ 언더바(_)

18 매크로에 대한 설명으로 옳바르지 못한 것은?

- ① 엑셀의 매크로는 Visual Basic을 이용하는 것이다.
- ② [매크로 기록] 대화 상자에서 매크로 이름과 매크로 저장 위치를 제외한 다른 항목은 반드시 설정해 주지 않아도 된다.
- ③ 바로 가기 키로 기존에 엑셀에서 사용되는 단축키는 지정할 수 없다.
- ④ 저장 위치를 개인용 매크로 통합 문서로 지정하면 매크로가 Personal.xls에 저장되며, Personal.xls는 엑셀 가동시 자동으로 열린다.

19 컨트롤 도구 상자를 이용하여 명령 단추 컨트롤을 작성한 후 이를 이용하여 매크로를 실행하고자 한다면 어떻게 해야 하는가?

- ① 명령 단추를 작성한 후 Click 프로시저에서 매크로를 실행하도록 코드를 입력한다.
- ② 명령 단추를 작성하고 마우스 오른쪽 단추를 클릭한 후 [매크로 지정] 메뉴를 선택하여 매크로를 지정한다.
- ③ 새로운 Sub 프로시저를 작성하고 명령 단추를 클릭했을 때 매크로가 실행되도록 코드를 입력한다.
- ④ 새로운 Function 프로시저를 작성하고 명령 단추를 클릭했을 때 매크로가 실행되도록 코드를 입력한다.